



## **VÝROČNÍ ZPRÁVA**

**o poskytování služeb  
Pedagogicko-psychologické poradny  
Ostrava - Zábřeh, příspěvková organizace  
za školní rok 2014/2015  
o poskytování služeb**

V Ostravě 15. října 2015

Zprávu předkládá:

---

**PhDr. Alena K o s t e l n á**  
ředitelka





## **VÝROČNÍ ZPRÁVA**

**o poskytování služeb Pedagogicko-psychologické poradny  
Ostrava - Zábřeh, příspěvková organizace, Kpt. Vajdy 2656/1a,  
700 30 Ostrava-Zábřeh, za školní rok 2014/2015**

*Zpracování výroční zprávy o činnosti školy ukládá školský zákon v § 10 odst. 3. Osnova předkládané zprávy je stanovena ve třetí části vyhlášky č. 15/2005, ve znění platných předpisů v § 7 a dále v Zásadách vztahů orgánů kraje k příspěvkovým organizacím, které byly zřízeny krajem nebo byly na kraj převedeny zvláštním zákonem.*

### **Základní údaje o školském zařízení**

**Název:**

Pedagogicko-psychologická poradna, Ostrava - Zábřeh, příspěvková organizace

**Sídlo:**

Ostrava - Zábřeh, Kpt. Vajdy 2656/1a - ředitelství

Ostrava - Poruba, 17. listopadu 1123 - odloučené pracoviště

**Právní forma:**

příspěvková organizace

**Zřizovatel:**

Moravskoslezský kraj, Ostrava, 28. října 117

**Statutární orgán organizace:**

ředitelka PPP: PhDr. Alena Kostelná

zástupce statutárního orgánu: Mgr. Ludmila Kubínová

e-mail: [reditel@ppp-ostrava.cz](mailto:reditel@ppp-ostrava.cz)

[posta-zabreh@ppp-ostrava.cz](mailto:posta-zabreh@ppp-ostrava.cz)

telefon: 553 810 710

## Vymezení účelu a předmětu činnosti:

Hlavním účelem a předmětem činnosti organizace je zabezpečování odborných služeb stanovených zákonem č. 561/2004 Sb. ve znění pozdějších předpisů (školský zákon), vyhlášky č. 72/2005 Sb. ve znění pozdějších předpisů a dále vyjádřených v čl. VI zřizovací listiny v aktuálním znění.

## Vývoj zařízení:

- Zahájení činnosti 1. 8. 1972 pod názvem Městská pedagogicko-psychologická poradna (působnost na území celého města).

*Poznámka: prvotní adresa - MPPP, budova ZDŠ Krestova, Ostrava-Hrabůvka; v září 1975 byla přestěhována do prostor ZvŠ Kpt. Vajdy 1, Ostrava-Zábřeh, kde sídlí dodnes.*

- Změna názvu a rozsahu působnosti na území Ostravy od 1. 12. 1991 na Pedagogicko-psychologická poradna II v Ostravě -Zábřehu, Kpt. Vajdy 1, se sídlem Ostravě -Zábřehu.

*Poznámka: na území města vznikají čtyři PPP*

*PPP I, Ostrava-Poruba, 17. listopadu 1123*

*PPP II, Ostrava-Zábřeh, Kpt. Vajdy 1*

*PPP III, Ostrava-Moravská Ostrava, Ostrčilova 19*

*PPP IV, Ostrava-Poruba, 17. listopadu 1123*

*Rozsah působnosti je mezi PPP interně domluven.*

- Právní subjekt od 1. 1. 1993.

*Poznámka: ke dni 31. 12. 1994 zrušil Školský úřad Ostrava PPP I, Ostrava - Poruba, 17. listopadu 1123; nástupnickou organizací se stala PPP IV, Ostrava - Poruba, 17. listopadu 1123 (na území města zůstávají 3 poradny).*

- Zařazení do sítě škol a školských zařízení od 1. 9. 1996.
- S účinností od 1. 1. 2000 došlo na základě rozhodnutí tehdejšího zřizovatele Školského úřadu Ostrava ke sloučení poraden PPP III, Ostrčilova 19, Moravská Ostrava a PPP II, Kpt. Vajdy 1, Ostrava - Zábřeh; následnickou organizací se stala PPP II, Ostrava - Zábřeh, Kpt. Vajdy 1; do 30. 6. 2000 sloužily ještě prostory bývalé poradny jako odloučené pracoviště PPP II; z PPP III přešlo 5 odborných pracovníků - 3 psychologové, 1 spec. pedagog a 1 sociální pracovníce (na území města působí již jen 2 poradny).
- Od 1. 4. 2001 se stává zřizovatelem poradny Moravskoslezský kraj.
- S účinností od 1. 1. 2003 došlo na základě rozhodnutí zastupitelstva Moravskoslezského kraje ke sloučení organizací PPP IV, Ostrava - Poruba, 17. listopadu 1123 a PPP II, Ostrava - Zábřeh, Kpt. Vajdy 1; přejímající organizací se stala PPP II, Ostrava - Zábřeh, Kpt. Vajdy 1; současně se mění název organizace na PPP, Ostrava - Zábřeh, Kpt. Vajdy 1 (na území města působí jedna poradna).
- S účinností od 1. 1. 2006 došlo na základě rozhodnutí KÚ MSK ke změně názvu organizace Pedagogicko-psychologická poradna, Ostrava-Zábřeh, příspěvková organizace.
- Na základě usnesení zastupitelstva kraje ze dne 26. 6. 2015 se mění a doplňuje čl. III. zřizovací listiny č. ZL/059/2001 a zní Kpt. Vajdy 2656/1a, 700 30 Ostrava-Zábřeh.

## Umístění a vybavení pracovišť:

- Pracoviště v Ostravě - Zábřehu je umístěno ve dvou podlažích pavilonu budovy Základní školy, Ostrava-Zábřeh, Kpt. Vajdy 1a, příspěvková organizace. Každý pracovník má samostatnou pracovnu, k dispozici jsou dále čekárna, klubovna, místnost vhodná pro setkávání s učiteli a provádění hromadných vyšetření či terapií, místnost pro individuální terapii, odpo-

vídající hygienická zařízení, 3 spisovny, místnost uklízečky, rozmnožovna. Výhodou je samostatný vchod do budovy školy.

- Pracoviště v Ostravě - Porubě je umístěno ve 2. poschodí Střední školy prof. Zdeňka Matějčka, Ostrava-Poruba, 17. listopadu 1123, příspěvková organizace. Každý pracovník má samostatnou pracovnu, k dispozici jsou dále 2 čekárny, 3 terapeutické místnosti, 2 spisovny, místnost s počítačovým centrem, místnost uklízečky, hygienická zařízení; zasedací místnost s knihovnou.
- Obě pracoviště PPP Ostrava-Zábřeh jsou propojena počítačovou sítí. Je umožněno:
  - propojení organizace do jednoho celku
  - zlepšení sdílení dokumentů důležitých pro chod organizace
  - zlepšení a urychlení komunikace nejen mezi pracovníky obou pracovišť PPP, ale i s vnějšími partnery – klienty
  - všichni pracovníci PPP mají bezpečný přístup k internetu
  - snížení nároků na správu počítačové sítě a zvýšení úrovně zabezpečení
- Na obou pracovištích je zřízena telefonní ústředna, každý pracovník má vlastní telefon s možností telefonního spojení v rámci PPP i mimo.
- Základní informace o PPP Ostrava-Zábřeh, o její činnosti poskytují návštěvníkům webové stránky PPP ([www.ppp-ostrava.cz](http://www.ppp-ostrava.cz)). Zároveň slouží rodičovské i učitelské veřejnosti jako poradenský servis.
- Pro odborné pracovníky jsou na obou pracovištích k dispozici knihovny odborné literatury. Jejich doplňování je závislé na finančních možnostech PPP. Slouží výhradně pracovníkům poradny pro jejich další odborný růst nebo jako zdroj inspirace pro jejich práci.
- Evidence klientů na obou pracovištích je zajištěna v informačním systému software „Evidence klientů“. Evidence umožňuje propojení informací o klientech obou pracovišť.

#### Personální složení:

<b>Přehled zaměstnanců zařízení podle stavu k 30. 9. 2015</b>						přepočtení na plně zaměstnané
	vysokoškolské vzdělání				úplné střední a vyšší vzdělání	
	celkem osob	psycholog	speciální pedagog	jiné		
psychologové	15	15				14,5
spec. pedagogové	10		10			10
sociální pracovníci	4			1	3	4
metodik prevence	1			1		1

<b>Ostatní zaměstnanci poradny</b>						přepočtení na plně zaměstnané
	vysokoškolské vzdělání				úplné střední a vyšší vzdělání	
	celkem osob	psycholog	speciální pedagog	jiné		
účetní	1				1	1
personalistka	1			1		1
správce sítě	1				1	0,5
uklízečka	2					2

Personální struktura odborných pracovníků na pracovištích PPP Ostrava-Zábřeh vychází z počtu potenciálních klientů. V průběhu školního roku odešly tři pracovnice na mateřskou dovolenou, byly nahrazeny novými pracovníky podle odbornosti. Všichni odborní pracovníci splňují požadavky na odbornou způsobilost.

### Obory vzdělávání, přijímací řízení, výsledky vzdělávání žáků

Jsme školské poradenské zařízení, které tuto problematiku neřeší.

### Poskytované poradenské služby

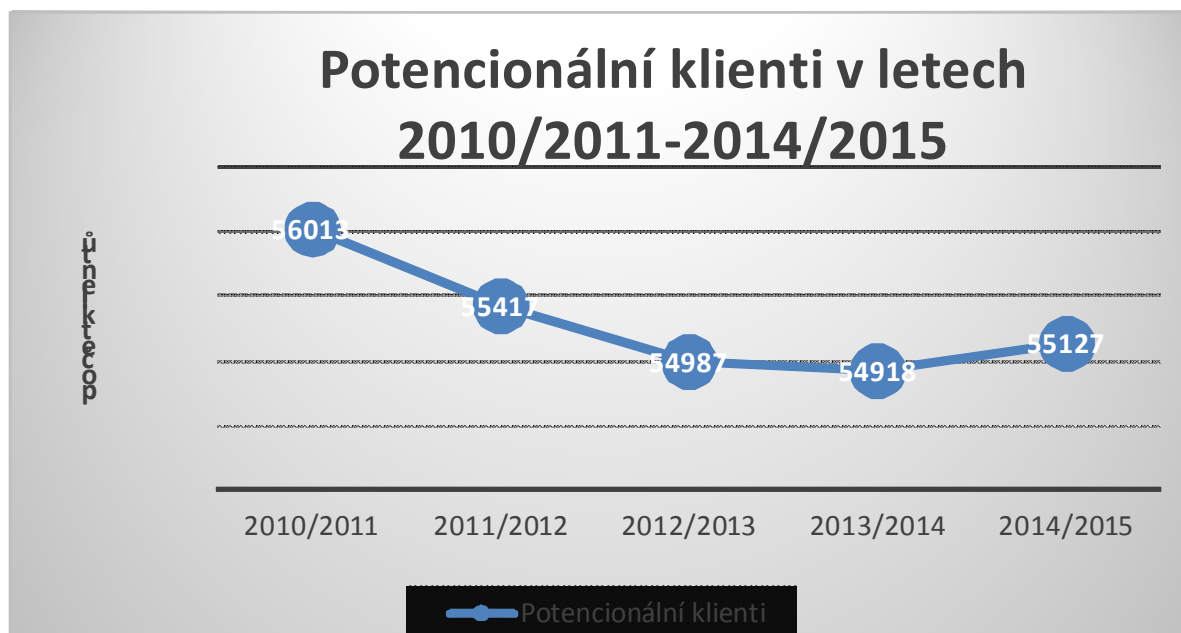
V souladu se školským zákonem a prováděcími předpisy zajišťuje PPP Ostrava-Zábřeh informační, diagnostickou, poradenskou a metodickou činnost pro děti, žáky a studenty, jejich zákonné zástupce, pro školy a školská zařízení.

### Rozsah a způsob práce odborných pracovníků:

- Odborní pracovníci PPP mají v péči žáky všech ostravských škol dle tzv. rajonizace.
- Vlastní individuální práce s klientem je zajišťována týmově - psycholog, speciální pedagog a sociální pracovníce, případně ve spolupráci s jinými odborníky (lékař, logoped, klinický psycholog), ve většině případů v součinnosti se školami.
- Rozsah práce je dán platnými právními předpisy, náplněmi práce pracovníků, ročním plánem práce poradny a počtem klientů dle přidělené rajonizace.

### Klientela:

Do péče PPP Ostrava-Zábřeh spadá klientela všech MŠ, ZŠ, SŠ, VOŠ z okresu Ostrava-město. Celkový počet potenciálních klientů činí aktuálně 55 127, což je 2 297 potenciálních klientů na jednoho odborného pracovníka.



### Činnost odborných pracovníků byla orientována na:

- Komplexní psychologickou, speciálně pedagogickou a sociální diagnostiku, která byla zaměřena na zjištění příčin poruch učení a chování a dalších problémů ve vývoji osobnosti,

výchově a vzdělávání dětí, žáků, studentů, na zjišťování schopností a nadání dětí, žáků, studentů a diagnostiku profesní orientace žáků.

- Psychokorektivní a terapeutické činnosti zaměřené na rozvoj osobnosti, sebepoznávání a rozvoj prosociálních forem chování dětí, žáků, studentů, na prevenci školní neúspěšnosti a negativních jevů v sociálním vývoji dětí, žáků, studentů, na reedukaci poruch učení.
- Zpracování odborných podkladů pro rozhodnutí orgánů státní správy ve školství a o vzdělávacích opatřeních zdravotně postižených dětí, žáků, studentů při jejich integraci.
- Poskytování konzultací a odborných informací pedagogickým pracovníkům škol, školských zařízení i zákonným zástupcům při výchově a vzdělávání dětí a žáků se speciálními vzdělávacími potřebami, jejichž psychický vývoj, sociální vývoj vzdělávání i výchova vyžadují zvláštní pozornost;
- Spolupráci se školami a jinými institucemi při prevenci rizikových projevů chování na území působnosti poradny.
- Metodickou pomoc učitelům v oblasti psychologie a speciální pedagogiky.
- Organizovanou metodickou činnost směrem k učitelům specializovaných tříd pro děti se specifickými poruchami učení, k učitelům integrovaných zdravotně postižených žáků, k výchovným poradcům všech typů škol, školním metodikům prevence, školním psychologům, speciálním pedagogům, učitelkám mateřských škol.
- Spolupráci s učiteli při reedukační péči na školách a poradenskou pomoc rodičům.
- Organizování vzdělávacích akcí pro pedagogické pracovníky škol v otázkách výchovného poradenství a řešení současných aktuálních problémů škol (semináře, kurzy, přednášky).
- Organizování vzdělávacích akcí i pro rodiče, studenty, veřejnost.
- Provádění další osvětové činnosti (publikování, vystoupení v médiích).

#### Reedukační a psychokorekční péče zaměřená na:

- SVPU (dyslexie, dysgrafie, dysortografie, dyskalkulie)
- grafomotorika, dyspraxie
- korekce oslabených funkcí
- vedení dítěte s poruchou chování
- vztahová problematika v rodině - rodinná terapie
- vztahová problematika škola x rodina
- konflikty rodič x dítě
- konflikty učitel x žák
- vedení úzkostného dítěte
- stimulace sebevědomí
- zklidnění a začlenění dítěte do kolektivu
- přijetí dítěte s jeho klady i zápory (rodina, škola)
- efektivní učení
- relaxace

## Přehled činností a aktivit ve školním roce 2014/2015

### Číselný přehled činností za školní rok 2014/2015:

- Počet klientů za školní rok

	<u>celkový počet</u>	<u>zdrav. postižených</u>
	5 040	840
Mateřské školy	457	2
Základní školy - 1. stupeň	2 606	0
Základní školy - 2. stupeň	1 177	760
Střední školy	654	76
Konzervatoř	12	2
Vyšší odborné školy	1	0
Rodiny, školsky nezařazení	133	0

- Individuální činnost s klientem (vyšetření, konzultace, terapie...) 11 878

- Skupinové činnosti s klienty (děti, žáci, rodiče)

	<u>počet skupin</u>	<u>počet setkání</u>
skupinová vyšetření	29	40
terapeutická, reedukační skupina	4	87
výcviková skupina	12	42
vedení přednášky, besedy	41	41

- Služby pedagogům

◦ metodická konzultace	1 810
◦ konzultace k IVP	562
◦ vedení kursu, semináře, přednášky ap.	24

- Služby rodičům

◦ individuální činnosti, konzultace	5 230
◦ skupinové činnosti	17

- Ostatní odborné činnosti

◦ publikační a osvětové činnosti, metodické materiály	9
◦ stáže studentů	137
◦ propagační, dotazníkové a informační akce	1
◦ projekty pro školy	4
◦ pobytové a výcvikové akce	0

- Odborné podklady pro vzdělávací opatření 3 440

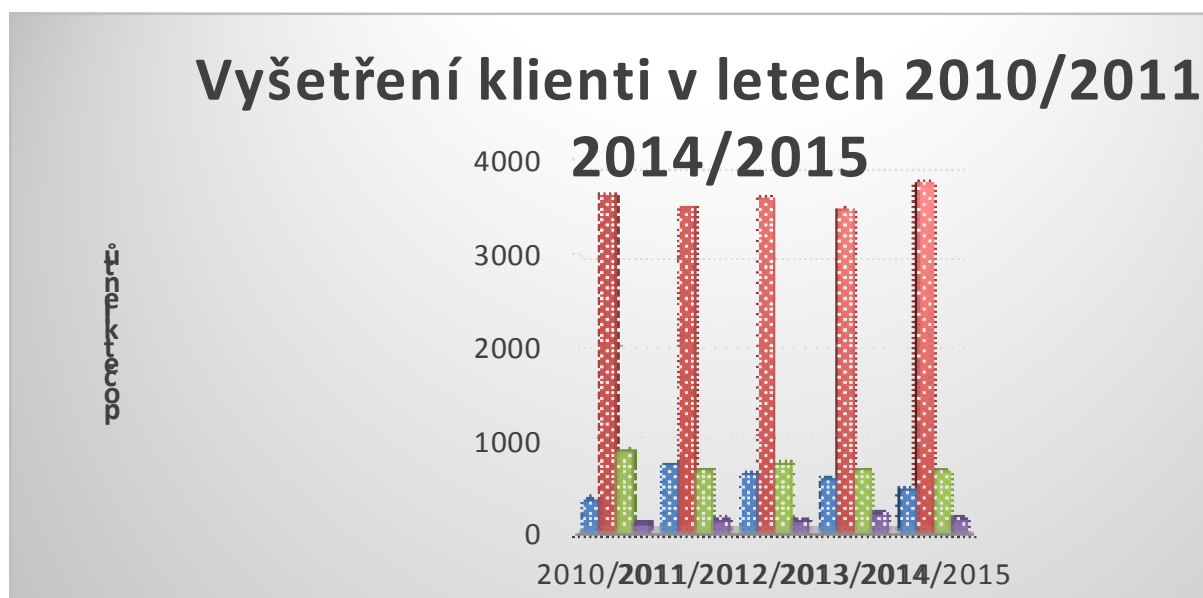
◦ z toho doporučení k integraci	840
◦ z toho doporučení k maturitní zkoušce	111

## Klienti podle důvodů příchodu a typu školy ve školním roce 2014/2015

		Počet klientů				
		školní zralost	výukové problémy	výchovné problémy	profesní orientace	ostatní
MŠ		396	0	32	0	29
ZŠ - 1. st.		29	2 138	311	0	128
ZŠ - 2. st.		0	894	54	189	40
Střední školy		0	594	6	38	16
Konzervatoř		0	12	0	0	0
VOŠ		0	1	0	0	0
Rodiny a školsky nezařazení		43	8	3	0	79
z toho	v předškolním věku	43	0	3	0	72
	po skončení SŠ, VOŠ	0	8	0	0	7

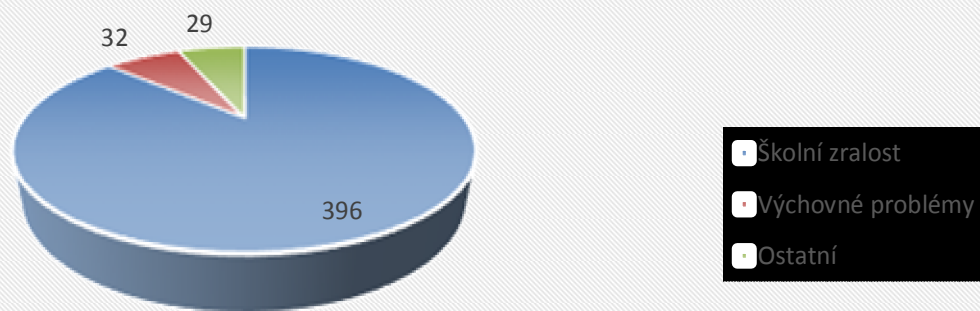
Ve školním roce 2014/2015 bylo vyšetřeno 230 klientů z nespádových škol.

## Klienti ve školním roce 2014/2015

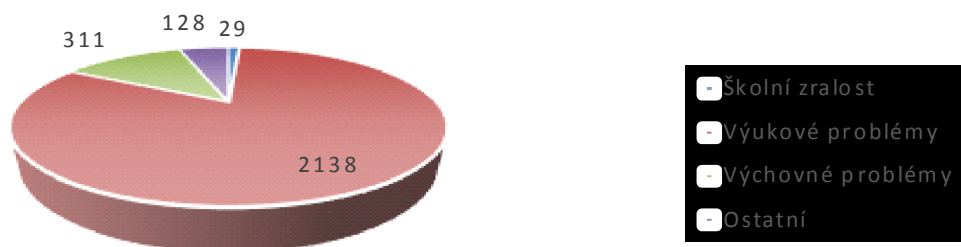




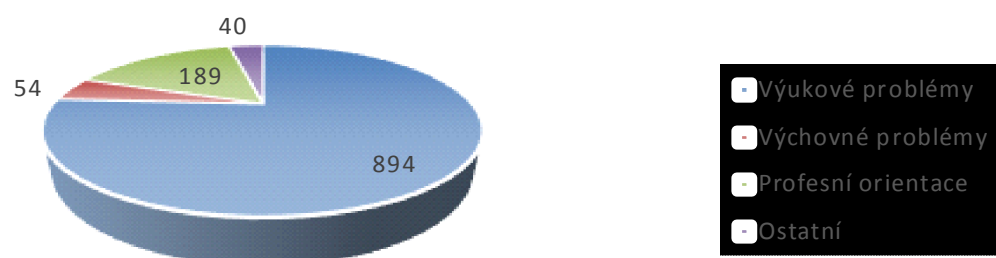
## Důvody vyšetření v MŠ ve školním roce 2014/2015



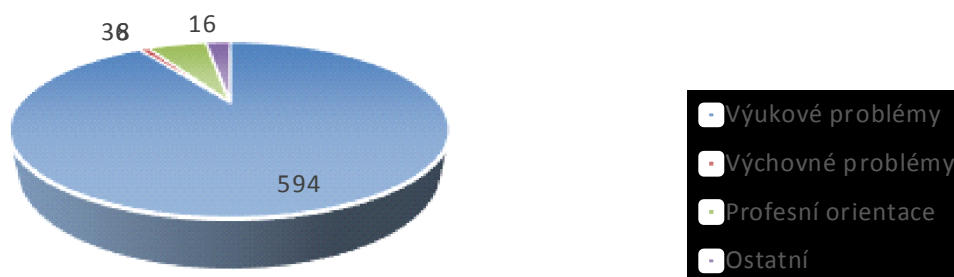
## Důvody vyšetření v ZŠ 1. stupně ve školním roce 2014/2015



## Důvody vyšetření v ZŠ 2. stupně ve školním roce 2014/2015



## Důvody vyšetření ve SŠ a VOŠ včetně konzervatoře ve školním roce 2014/2015



### Péče o děti předškolního věku

- průběžná diagnostika dětí ve věku 3 - 6 let
- rozvíjející a reedukační péče o děti
- metodické návštěvy v mateřských školách
- konzultace s učitelkami MŠ
- metodické vedení rodičů školsky nezralých dětí

### Metodicko-poradenské a vzdělávací akce pro mateřské školy:

#### Akce pro rodiče:

- Kurz grafomotoriky pro rodiče předškolních dětí – září 2014
- Školní zralost – přednášky pro rodiče – říjen 2014 až leden 2015

#### Rozvíjející a reedukační kurzy pro předškolní děti

- Metoda dobrého startu – cyklus 25 lekcí pro děti s odkladem školní docházky zaměřených na rozvoj zrakové a sluchové percepce, jemné a hrubé motoriky, koncentrace pozornosti. Na pracovišti Ostrava-Zábřeh pracovala 1 skupina (5 dětí). Setkání probíhala jedenkrát týdně od listopadu 2014 do května 2015. Na odloučeném pracovišti v Ostravě-Porubě pracovala 1 skupina (4 děti), setkání se uskutečnila také jedenkrát týdně.
- Trénink fonemického uvědomování (podle D. B. Elkonina) s cílem naučit děti chápat typické jazykové jevy vybraného úseku struktury mateřského jazyka absolvovalo 1 dítě předškolního věku.
- Individuální práce s žákem metodou Instrumentálního obohacování podle Feuersteina (FIE) bylo realizováno u 2 dětí předškolního věku.
- Individuální práce s dětmi předškolního věku zaměřená na rozvoj grafomotorických dovedností, rozvoj percepčních schopností, posilování koncentrace pozornosti - dle aktuální klientely jednotlivých odborných pracovníků.

## Péče o žáky v základní škole a o žáky se specifickými poruchami učení a chování

- průběžná diagnostika SPU a chování;
- kontrolní vyšetření integrovaných žáků se specifickými poruchami učení a chování dle plánu kontrol;
- metodické návštěvy ve školách;
- metodická pomoc učitelům integrovaných žáků se specifickými poruchami učení a chování (metodické návštěvy ve školách, konzultace, instruktáže...)
  - metodická pomoc při sestavování individuálního vzdělávacího plánu;
  - metodické návštěvy u učitelů integrovaných žáků;
  - metodické návštěvy u učitelů provádějících nápravu u integrovaných žáků;
  - průběžná konzultativní intervence k problematice integrovaných žáků;
  - metodická pomoc nově zaškoleným učitelkám před zahájením reedukační péče;
  - metodická pomoc rodičům dětí se specifickými poruchami učení a chování

### Metodicko-poradenské, vzdělávací a výchovné akce:

#### Přednášky pro učitele základních škol:

- Vedení třídnických hodin
- Problematika specifických poruch učení a problematika ADHD
- Řešení šikanování

#### Přednášky pro rodiče žáků ZŠ:

- Kyberšikana
- Rizika kyberprostoru

#### Akce pro žáky ZŠ:

- FIE – rozvoj kognitivních a percepčních funkcí u dětí, s různým postižením, rozvíjení systematickosti v práci podle Feuersteina (8 žáků v individuální péči a 1 skupina žáků 2. stupně)
- individuální nápravná péče se zaměřením na rozvíjení specifických funkcí, matematických schopností, grafomotorických dovedností, koncentrace pozornosti, relaxace (42 žáků)
- Deficity dílčích funkcí, KUPOZ, Elkonin, HYPO (7 žáků)
- Vztahy ve třídě – přednášky a besedy
- Kyberšikana - přednášky
- práce se třídou – 8 třídních kolektivů, celkem 25 setkání
- individuální podpůrná terapie (5 žáků)
- v práci s klientem byl uplatňován systemický přístup v oblasti poruchy aktivity a pozornosti, motivace k výkonu, přípravy na vyučování, vztah rodič x dítě, posilování výchovných kompetencí

## Péče o žáky a studenty SŠ a VOŠ

### Akce pro učitele:

- Den prevence
- Problematika ADHD
- Netolismus

### Akce pro žáky a studenty:

- Práce se třídou – 4 třídní kolektivy, 17 setkání
- Kyberšikana

### Akce pro rodiče:

- Účast na třídních schůzkách – základní informace k prevenci rizikového chování, SPU a maturitní zkouška, pravidla pro uzpůsobení podmínek pro konání MZ u žáků se speciálními vzdělávacími potřebami
- Proč realizujeme prevenci na SŠ...
- Rizika kyberprostoru

## Ostatní akce

- Exkurze pro studenty Ostravské univerzity v PPP, seznámení s činností PPP
- Historie poradenství, aktuální poradenský systém, práce v PPP - přednáška pro studující výchovného poradenství OU
- Kyberprostor – beseda s klienty knihovny v Ostravě-Výškovicích
- Odborné stáže a praxe pro studenty psychologie, speciální pedagogiky, sociální práce
- Zapojení do pracovní skupiny „Bezpečnější Ostrava“
- Zapojení do Týmu pro mládež
- Spolupráce s Komunitním plánováním města Ostravy pracovní skupina Prevence kriminality a protidrogová prevence
- Záškoláctví – přednáška pro kurátory

## Spolupráce s výchovnými poradci základních a středních škol:

Metodické vedení výchovných poradců se odvíjí od celoročního plánu práce PPP.

### Uskutečnilo se:

- Pracovně organizační schůzky s výchovnými poradci ZŠ a SŠ
- Obsahem schůzek byla kromě základních informací o spolupráci s PPP, stejně jako v minulých letech, také informace zástupkyně Úřadu práce Ostrava o aktualitách v oblasti uplatnění absolventů ZŠ a SŠ. O činnosti a zaměření školy informoval zástupce SŠ AHOL
- Přípravované změny v oblasti péče o žáky se speciálními vzdělávacími potřebami v kontextu novely Školského zákona - seminář

### Další akce pro VP:

Dle přidělené rajonizace probíhala pracovní setkání výchovných poradců škol s odborníky PPP. Jejich obsahem byla aktuální témata - problematika žáků se speciálními vzdělávacími potřebami, včetně řešení otázek spojených s vydáváním posudků k uzpůsobení podmínek k maturitě, pomoc při řešení výchovných obtíží žáků, metodická pomoc při vytváření individuálních vzdělávacích plánů pro žáky se speciálními vzdělávacími potřebami, nastavení nápravné a reedukační péče na škole. Frekvence setkání se odvíjela od aktuálních potřeb škol, minimálně jedenkrát do roka.

### Dle plánu probíhaly:

- plánované metodické návštěvy na školách zaměřené na konkrétní práci VP
- individuální konzultativní návštěvy VP na PPP (včetně telefonických konzultací)
- setkání odborných pracovníků PPP s VP škol dle rajonizace k řešení konkrétních problémů (poskytování zprávy školy o žákovi, zpracování IVP, termíny vyšetření atd.)

### Činnost Metodické rady PPP

V tomto školním roce organizovala Metodická rada pravidelná setkání odborných pracovníků PPP - speciálních pedagogů a psychologů.

- Uskutečnila se tři setkání speciálních pedagogů PPP, která se věnovala těmto tématům:
  - Informace k testu T 239 – diagnostika SPU (přepracované vydání)
  - Metoda prof. Hejného – netradiční způsob výuky matematiky
  - Novela Školského zákona, § 16, péče o žáky se speciálními vzdělávacími potřebami
  - Nové šablony zpráv a výstupů z vyšetření
- Uskutečnila se 2 setkání psychologů s těmito tématy:
  - Problematika ADHD – informace k nové posuzovací škále, diagnostickým kritériím z pohledu lékaře a pracovníka PPP
  - Práce s dětmi s výchovnými problémy – postřehy ze semináře
  - Práce s Testem rodinných vztahů
  - Změny a úpravy v práci poradenského pracovníka, řešení kazuistik

### Publikační činnost, propagační, osvětové a informační akce:

Příspěvky do Českého rozhlasu na téma zahájení školního roku a jeho zvládnutí, problematiky specifických poruch učení, výběru vhodné střední školy a kariérového poradenství, školní připravenosti a možnosti odkladu školní docházky.

Příspěvek v diskusním pořadu České televizi Ostrava k zahájení školní docházky.

Zapojení do projektu Policie ČR „ Droga až na prvním místě“.

Dlouhodobá spolupráce s Komunitním plánováním města Ostravy v pracovní skupině Prevence kriminality a protidrogová prevence.

Taktéž byla navázána spolupráce s pracovní skupinou prevence kriminality při MMO a pracovní skupinou Bezpečnější Ostrava.

Byla navázána spolupráce s Agenturou pro sociální začleňování.

## Strategie pro příští období

Hlavním posláním naší organizace je poskytovat poradenské služby a úzce spolupracovat se školami v péči především o žáky se speciálními vzdělávacími potřebami. Vzhledem k chystaným změnám v přístupu a péči o tyto žáky, to bude klást zvýšené nároky na všechny odborné pracovníky PPP. Proto bude naší prioritou vzdělávání a získávání informací potřebných ke zvládnutí nových nároků.

I nadále bude naší snahou nabízet školám, rodičům klientů i samotným klientům aktivity, které vyplývají z jejich požadavků a zároveň jsme schopni je realizovat vlastními silami. Naším cílem je rozšiřovat nabídku stimulačních, terapeutických a reedukačních aktivit pro děti, žáky a studenty našich škol.

Plně využít v naší práci diagnostické nástroje, testy a speciálně pedagogické pomůcky (projekt Diagnostické nástroje, ICT a pomůcky pro pedagogicko-psychologické poradny) s cílem zkvalitnění diagnostických postupů.

Efektivní využívání dalšího vzdělávání pedagogických pracovníků, s cílem obohacení naší nabídky odborných služeb. Hledat nové způsoby předávání a získávání informací (spolupráce a výměna informací a zkušeností mezi odbornými pracovníky na obou pracovištích PPP formou pravidelných setkávání, vyhledávání vzdělávacích akcí, organizace vzdělávacích akcí pro odborné pracovníky v kraji podle jejich aktuálních a konkrétních potřeb ve spolupráci se vzdělávacími agenturami nebo přímo oslovením odborníků, atp.).

## Činnost na úseku prevence rizikových projevů chování

- Byla zajišťována koordinace a metodická podpora školních metodiků prevence prostřednictvím schůzek, osobních návštěv na školách (tzv. metodických dohlídek) a individuálních konzultací
- Na žádost škol byla taktéž prováděna specifická primární prevence
- Ve spolupráci s odbornými pracovníky PPP probíhala diagnostika třídních kolektivů a následná intervenční skupinová práce se třídou (12 třídních kolektivů. 42 setkání).
- Na žádost škol byla zajišťována pomoc při optimalizaci psychosociálního klimatu jednotlivých tříd a optimalizace vztahu žák – třídní kolektiv.
- Byly používány tyto metody a formy preventivní péče odborných pracovníků:
  - intenzivní osobní kontakty odborných pracovníků PPP s pedagogy ve školách - metodické návštěvy, konzultace, semináře, přednášky, intervence...;
  - spolupráce se školou při depistáži rizikových dětí - předání intervencí nutných k odbourání poruch psychosociálního vývoje - účast na poradách ve škole, školení na PPP, schůzky učitelů na PPP;
  - rizikovým dětem byla věnována včasná pozornost; byla zajištěna okamžitá psychokorekční, reedukační nebo zdravotní péče;
  - byla prováděna diskrétní šetření žáků v případě, že selhala šetření školy (na požádání školy, rodiče, žáka);
  - probíhaly individuální konzultace a práce s oběťmi šikany;
  - byly poskytovány taktéž individuální konzultace zákonným zástupcům v problematice rizikových projevů chování;
- V rámci prevence během roku probíhalo vzdělávání celých pedagogických sborů v oblasti specifické primární prevence (Vedení třídnických hodin, Právní minimum v oblasti RPCH, Kyberprostor, šikana).

- Během školního roku 2014/2015 také dobíhal projekt financovaný Magistrátem města Ostavy Rizikové projevy chování a jak ně. Kde bylo styčným tématem práce se třídou (šikana, třídnické hodiny apod.).
- Probíhaly porady okresních metodiků prevence MSK s krajským koordinátorem preventivních aktivit a se zástupcem MŠMT Ing. Radkou Heřmánkovou.
- Účast na výjezdním zasedání OSPOD – nosné téma výjezdu bylo záškoláctví.
- Metodická prevence je členkou komunitního plánování pracovní skupiny prevence kriminality a protidrogové prevence, členkou týmu pro mládež, pracovní skupiny prevence kriminality, která byla v roce 2015 spojena se skupinou Bezpečnější Ostrava.
- Metodická prevence byla také vybrána jako zástupce PPP v jednání s agenturou pro sociální začleňování a je členem pracovního týmu, který je zaměřen na vzdělávání.

Na aktualizovaných www stránkách poradny, kde byla vytvořena část pouze pro ŠMP, jsou vkládány aktuální dokumenty a informace z oblasti primární prevence a návazných služeb.

I v letošním roce se počet metodických dohlídek snížil. Příčinou snížení je zkvalitnění informačního kanálu mezi metodickou prevence a školními metodiky prevence. Metodické dohlídky byly nahrazeny pravidelnou metodickou pomocí ve školách nebo prostřednictvím intenzivního telefonického a e-mailového kontaktu.

### Vzdělávání pracovníků v rámci DVPP

Odborní pracovníci se zúčastnili v rámci dalšího vzdělávání pedagogických pracovníků řady odborných kurzů a seminářů se speciálně pedagogickou a psychologickou a legislativní tematikou. Jednalo se převážně o akce s akreditací MŠMT z nabídky KVIC Nový Jičín, NÚV Praha, DYS-centrum Praha. Řadu vzdělávacích akcí odborní pracovníci absolvovali v rámci čerpání volna na samostudium.

#### Přehled vzdělávacích akcí

	<b>Název semináře</b>	<b>Počet účastníků</b>	<b>Pozn.</b>
Září 2014	Psychologické dny Olomouc	2	
	Pracovní právo	1	NPP
	Jak vést dospívající, aby uměli řešit své krizové stavy	3	
	Nadaní	1	
	Problematika péče o děti ve zdravotnických zařízeních multidisciplinárním pohledem	1	
	Vnitřní předpisy v účetní praxi PO	1	NPP
Říjen 2014	Konference Malenovice, primární prevence	1	
	Školení pracovníků PPP pro potřeby uzpůsobení podmínek pro konání maturitní zkoušky u žáků se speciálními vzdělávacími potřebami	1	
	Dyskalkulie	3	
	Evropské dny handicapu – Systém vzdělávání a pedagogických terapií ve speciálním školství	1	
	Problematika dětské psychiatrie v praxi	2	
	Zavádění expresivních terapií do výuky žáků se speci-	1	

	álními vzdělávacími potřebami v MSK		
	Písemná a elektronická komunikace	2	NPP
	Řešení etnických problémů na školách	6	
	Novinky v personální a mzdové oblasti 2015	1	NPP
	Pokladna, pokladní doklady, jejich účtování od 1.1.2014	1	NPP
	Diagnostika psychologických projevů ADHD ve školní a poradenské praxi	4	
	FIE II	1	
	Co nás spojuje a nerozděluje při pomoci dítěti s dg. ADHD na jeho životní cestě	2	
	Novela platových předpisů	2	NPP
	Droga až na prvním místě	1	
	Kyberkriminalita	1	
Listopad 2014	Diagnostika rodiny ve školním poradenství	2	
	FKSP	1	NPP
	Psychologické aspekty pomáhání	1	
	Výcvik v mentoringu	1	
	Diagnostika míry školní připravenosti MaTeRS	12	
	Předškolák s problémovým chováním	1	
	Začít včas, znamená začít dobře	2	NPP
	Duševní zdraví mládeže	2	
	Svalová progresivní relaxace	1	
	Standard speciálně pedagogického vyšetření mimořádného nadání ve školském poradenském zařízení	1	
	Diagnostika vývoje dítěte předškolního věku	1	
	Konference Mensa pro rozvoj nadání	2	
	Současná psychologie dětství a rodiny	2	
	Handtest	2	
	Extrémismus	1	
	Cestovní náhrady	1	NPP
	Dyslexie, vícejazyčná výchova a vzdělávání	1	
Prosinec 2014	Úvod do motivačních rozhovorů	1	
	Výcvik v mentoringu	1	
	DISMAS	10	
	Workshop státní maturity	3	
	Školní nekázeň a její řešení, prevence	3	
Leden 2015	Výcvik v mentoringu	1	



	Nadaní	1	
	Roční zúčtování za rok 2014 a změny od 1.1.2015	1	NPP
	Práce s dětskou kresbou	1	
Únor 2015	Psychologická konference „Myslím, tedy jsem“	1	
	Výcvik v mentoringu	1	
	Baterie testů fonologických schopností pro děti předškolního a raného školního věku	1	
	Rodičovská přesvědčení a výchovný styl	1	
	Deficity dílčích funkcí	3	
	Začínáme s Hejného metodou	2	
Březen 2015	Matematika názorně nejen pro žáky s dyskalkulií	10	
	Kurz SON-R 2,5-7	1	
	Kurz Rorschachova metoda	1	
	Systémová podpora inkluzivního vzdělávání	4	
	Poradenská diagnostika neurotických poruch u dětí	2	
	Anamnestický rozhovor v poradenské praxi	1	
	Základní krizová intervence	1	
	Účetnictví PO, daně	1	NPP
Duben 2015	Konference „Býti spolu v síti“	5	4NPP
	Rorschachova metoda	1	
	Použití asertivity při komunikaci s problémovým rodičem	1	
	Krizová intervence	1	
	Diagnostika SVPU u adolescentů a dospělých	1	
	Seminář APP ČR	1	
	Nadaní	1	
Květen 2015	FIE	3	
	Diagnostika psychologických projevů ADHD ve školní a poradenské praxi	1	
	Supervizí seminář – „Systemický přístup“	1	
	Vnitřní kontrolní systém	3	2NPP
	Problematika dyslexie z různých úhlů pohledu, od předškolního věku po dospělost	1	
	Rizikové chování dětí a mládeže	2	
	Agrese a agresivní chování	2	
	Základní krizová intervence	1	
	Rorschachova metoda	1	

	Dynamika problémového chování	1	
	Využití expresivních terapií v sociální práci	3	2NPP
Červen 2015	Diagnostika psychologických projevů ADHD ve školní a poradenské praxi	1	
	Výchovné problémy v dospívání a dospělosti u klientů s PAS	1	
	Škola all inclusive - konference	2	
	Základy práce s dítětem v krizi	1	
	Woodcock-Johnson IE	1	
	Rorschachova metoda	1	
	Srpen 2015	Spisová služba	1
	Rorschachova metoda	1	

### Inspekční a kontrolní činnost

24. 11. 2014 proběhla v organizaci průběžná veřejnosprávní kontrola k prověření čerpání poskytnuté neinvestiční účelové dotace ve výši 92.000,- Kč na realizaci projektu „Rizikové projevy chování a jak na ně“ poskytnuté na základě Smlouvy ev. č. 0897/2014/KZ. Kontrolní skupinou nebyly shledány nedostatky, vyúčtování neinvestiční účelové dotace je v souladu s účelem a podmínkami Smlouvy ev. č. 0897/2014/KZ.

V termínu od 7. 7. 2015 do 10. 7. 2015 byla provedena v organizaci veřejnoprávní kontrola č. 287/03/2015 zaměřená na hospodaření s veřejnými prostředky. Kontrola konstatovala, že vnitřní kontrolní systém je v organizaci přiměřeně nastaven a je funkční. Kontrolní skupina doporučuje zaměřit se na nedostatky uvedené v protokole. Porušení rozpočtové kázně nebylo zjištěno.

Ve školním roce 2014/2015 byla realizována kontrola ze strany České školní inspekce k dodržování vybraných ustanovení školského zákona a souvisejících prováděcích právních předpisů, zaměřená na činnost školských poradenských zařízení v souvislosti s vydáváním odborných posudků k přiznání uzpůsobení podmínek pro konání maturitní zkoušky v roce 2015 žákům se zdravotním postižením nebo zdravotním znevýhodněním. Ve všech kontrolovaných bodech nebylo zjištěno porušení právního předpisu.

## Základní údaje o hospodaření příspěvkové organizace

Na činnost poradny byla v roce 2014 poskytnuta dle závazných ukazatelů dotace ze státního rozpočtu a od zřizovatele v celkové výši 14 676 236,00 Kč. Rozpis závazných ukazatelů je následující:

<b>Výnosy a náklady organizace v roce 2014</b>	<b>Výnosy (v Kč)</b>	<b>Náklady (v Kč)</b>
Rozpis závazných ukazatelů od zřizovatele		
Příspěvky a dotace MŠMT celkem	13 649 326,00	13 649 326,00
<b>ÚZ 33353 - přímé náklady na vzdělávání</b>	<b>13 500 000,00</b>	<b>13 500 000,00</b>
v tom:		
prostředky na platy	9 667 000,00	9 667 000,00
ostatní osobní náklady (OON)	49 000,00	9 000,00
zákonné odvody	3 303 000,00	3 303 000,00
FKSP	97 000,00	97 000,00
ONIV	384 000,00	384 000,00
<b>ÚZ 33051 - zvýšení platů ped. prac. reg. školství v roce 2014</b>	<b>18 878,00</b>	<b>18 878,00</b>
v tom:		
prostředky na platy	13 984,00	13 984,00
zákonné odvody	4 755,00	4 755,00
FKSP	139,00	139,00
<b>ÚZ 33052 - zvýšení platů prac. reg. školství v roce 2014</b>	<b>86 448,00</b>	<b>86 448,00</b>
v tom:		
prostředky na platy	64 036,00	64 036,00
zákonné odvody	21 772,00	21 772,00
FKSP	640,00	640,00
<b>ÚZ 33040 - rozvojový program "Vybavení šk. poradenských zařízení diag. nástroji v roce 2014</b>	<b>44 000,00</b>	<b>44 000,00</b>
Příspěvky a dotace od zřizovatele celkem	1 027 000,00	1 027 000,00
v tom:		
<b>ÚZ 0 - provozní náklady</b>	<b>966 000,00</b>	
<b>ÚZ 205 - účelové prostředky na krytí odpisů DHM a DNM</b>	<b>61 000,00</b>	
Ostatní příjmy organizace vlastní zdroje	105 646,00	105 646,00
v tom:		
neinvestiční dotace ze SMO "Rizikové projevy chování a jak na ně"	92 000,00	92 000,00
ostatní příjmy organizace včetně použití fondů	13 646,00	13 646,00
Projekty - "Catch your Dreams"	49 150,00	49 150,00
<b>Celkem výnosy náklady</b>	<b>14 831 122,00</b>	<b>14 831 122,00</b>
<b>Hospodářský výsledek celkem</b>		<b>-</b>
<b>Doplňková činnost organizace</b>	<b>800,00</b>	<b>400,00</b>
<b>Hospodářský výsledek celkem</b>		<b>400,00</b>

## Materiální vybavení pracoviště

Ve školním roce 2014/2015 byla realizována obnova nábytku – křesílka, konferenční stolky, v pracovnách na pracovišti v Ostravě-Porubě.

Na pracoviště v Ostravě-Zábřehu byl zakoupen kopírovací stroj Minolta, který nahradil dva již nevyhovující kopírovací stroje.

V rámci realizace projektu Diagnostické nástroje, ICT a pomůcky pro pedagogicko-psychologické poradny v rámci Regionálního operačního programu NUTS II Moravskoslezsko 2007 – 2013, oblast podpory Rozvoj infrastruktury pro vzdělávání, byla dokončena poslední část projektu – vybavení ICT. Na obou pracovištích PPP byla vybudována nová počítačová síť. Byly pořízeny výkonné servery. Každý odborný pracovník dostal nový počítač. Zároveň organizace obdržela dva notebooky pro práci s klientem.

Z rozvojového programu vyhlášeného MŠMT Vybavení školských poradenských zařízení diagnostickými nástroji v roce 2015 jsme pořídili inteligenční test pro věkovou kategorii 5-10 let – IDS.

Na pracovišti Ostrava-Zábřeh byla v měsíci srpnu zahájena rekonstrukce elektroinstalace a osvětlení a následné vymalování celého pracoviště. Práce v prostorách PPP byly ukončeny v září 2015.

## Zapojení PPP do rozvojových a mezinárodních programů

PPP Ostrava-Zábřeh není zapojena do rozvojových a mezinárodních programů.

## Další vzdělávání v rámci celoživotního učení

Odborný rozvoj a další vzdělávání pracovníků se realizuje v souladu s vnitřním předpisem organizace, především formou prohlubování kvalifikace účastí na vzdělávacích aktivitách, které vycházejí z potřeb organizace a jsou zakotveny v plánu vzdělávání na školní rok. Přehled absolvovaných kurzů viz v oddíle Vzdělávání pracovníků v rámci DVPP.

## Projekty financované z cizích zdrojů

Pedagogicko-psychologická poradna Ostrava-Zábřeh byla partnerem v realizovaném projektu Diagnostické nástroje, ICT a pomůcky pro pedagogicko-psychologické poradny v rámci Regionálního operačního programu NUTS II Moravskoslezsko 2007 – 2013, oblast podpory Rozvoj infrastruktury pro vzdělávání. Cílem projektu bylo zajištění lepších podmínek pro vzdělávání dětí, žáků a studentů se speciálními vzdělávacími potřebami vytvořením lepších podmínek pro diagnostiku, dostatkem speciálních pomůcek, dostatečným vybavením ICT a možností rozšíření poskytovaných služeb.

Ve školním roce 2014/2015 byla dokončena část týkající se vybavení ICT. Na obou pracovištích byla vybudována nová počítačová síť. V organizaci jsou k dispozici servery s dostatečnou kapacitou. Všichni odborní pracovníci dostali nové PC. V PPP jsou k dispozici dva notebooky pro přímou práci s klientem.

Pedagogicko-psychologická poradna Ostrava ve školním roce 2014/2015 pokračovala v realizaci projektu na vzdělávání pedagogických pracovníků jako prevence rizikových projevů chování „Rizikové projevy chování a jak na ně“, který byl financován z dotace statutárního města Ostrava.

## Spolupráce s odborovou organizací

V PPP Ostrava-Zábřeh nebyla vytvořena a nepracuje odborová organizace.

### Seznam použitých zkratk :

PPP	– pedagogicko-psychologická poradna
MŠ	– mateřská škola
ZŠ	– základní škola
SŠ	– střední škola
VOŠ	– vyšší odborná škola
SPU	– specifická porucha učení
IVP	– individuální vzdělávací plán
FIE	– instrumentální obohacování podle Feuersteina
OŠD	– odklad školní docházky
ADHD	– porucha pozornosti s hyperaktivitou
PUP MZ	– přiznání uzpůsobení podmínek k maturitní zkoušce
PedF OU	– Pedagogická fakulta Ostravské univerzity
VP	– výchovný poradce
OMPA	– okresní metodik preventivních aktivit
ESF	– evropské strukturální fondy
MSK	– moravskoslezský kraj
DVPP	– další vzdělávání pedagogických pracovníků
KVIC	– krajské vzdělávací a informační centrum
NÚV	– národní ústav pro vzdělání
DD	– dětský domov
DM	– domov mládeže
PO	– příspěvková organizace
NPP	– nepedagogický pracovník
RPCH	– rizikové projevy chování